

Notes sur *Agabus longissimus* Rég. (Col. Dytiscidae)

Par Michel Brancucci*

Agabus longissimus Rég. n'a plus fait l'objet de mention depuis sa description (Régimbart, 1899). Son identité est restée jusqu'ici peu claire, ceci d'autant plus que la diagnose originale ne permet pas de le reconnaître avec certitude; l'auteur n'avait en effet que 2 mâles à disposition et la coloration qu'il indique «elytre obscure fusco-rufus» semble leur être propre. En conséquence, nous donnerons ci-dessous une redescription complète basée sur l'étude d'un des types et sur un abondant matériel retrouvé dans les collections du Muséum National d'Histoire Naturelle de Paris.

Agabus longissimus Rég.

Figs. 1-7.

Agabus longissimus Régimbart, 1899, Ann. Soc. Ent. Fr. 68:275.

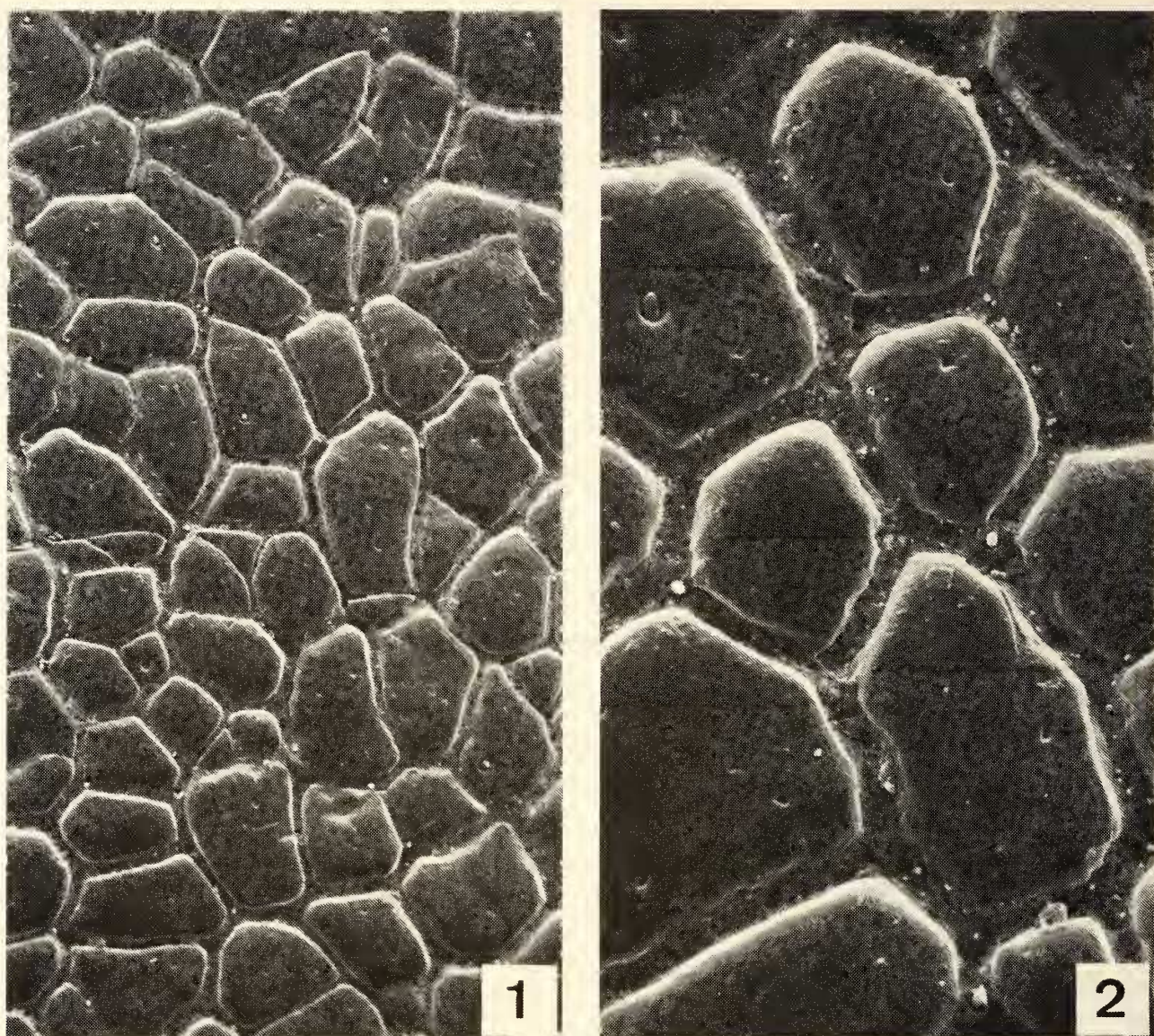
Couleur généralement d'un noir profond, à l'exception du bord latéral des élytres et parfois toute leur surface (types) qui sont ferrugineux.

♂. Tête noire avec 2 taches ferrugineuses sur le vertex. Labre ferrugineux. Réticulation formée de mailles polygonales assez grandes sur le disque, bien plus petites vers l'arrière; on distingue de plus çà et là un petit point sur l'intersection de quelques mailles. Front avec une série de gros points le long des yeux.

Pronotum noir. Bord antérieur avec une série continue de gros points. Bords latéraux faiblement arrondis et distinctement rebordés. On distingue d'autre part un amas de gros points sur les angles postérieurs et près de la base, au milieu de la demi-largeur du pronotum. Réticulation comme sur la tête mais à mailles beaucoup plus petites; elles sont fortement impressionnées près des bords latéraux.

Elytres noirs, brun-ferrugineux sur les bords, très rarement complètement brun-ferrugineux (types). Surface luisante, à réticulation formée de mailles polygonales de petite taille, à peine plus petites que les points des rangées normales. Rangée normale suturale courte, visible seulement vers l'apex; les points sont gros et bien distincts. Rangée discale n'atteignant pas tout à fait la base; les points sont gros, fortement impressionnés, généralement isolés et alignés. Les rangées externes sont irrégulières, on distingue en effet quelques points dans les espaces intermédiaires.

* Les photos au microscope à balayage sont dues au Dr. R. Guggenheim et à son assistant M. M. Duggelin de l'Institut de Géologie et de Paléontologie de l'Université de Bâle. D'autre part, M. Armin Coray, dessinateur scientifique, a exécuté les figures illustrant ce travail. Ceci a été possible grâce à la contribution financière du Fonds national suisse de la recherche scientifique (requête 3.030-0.81).



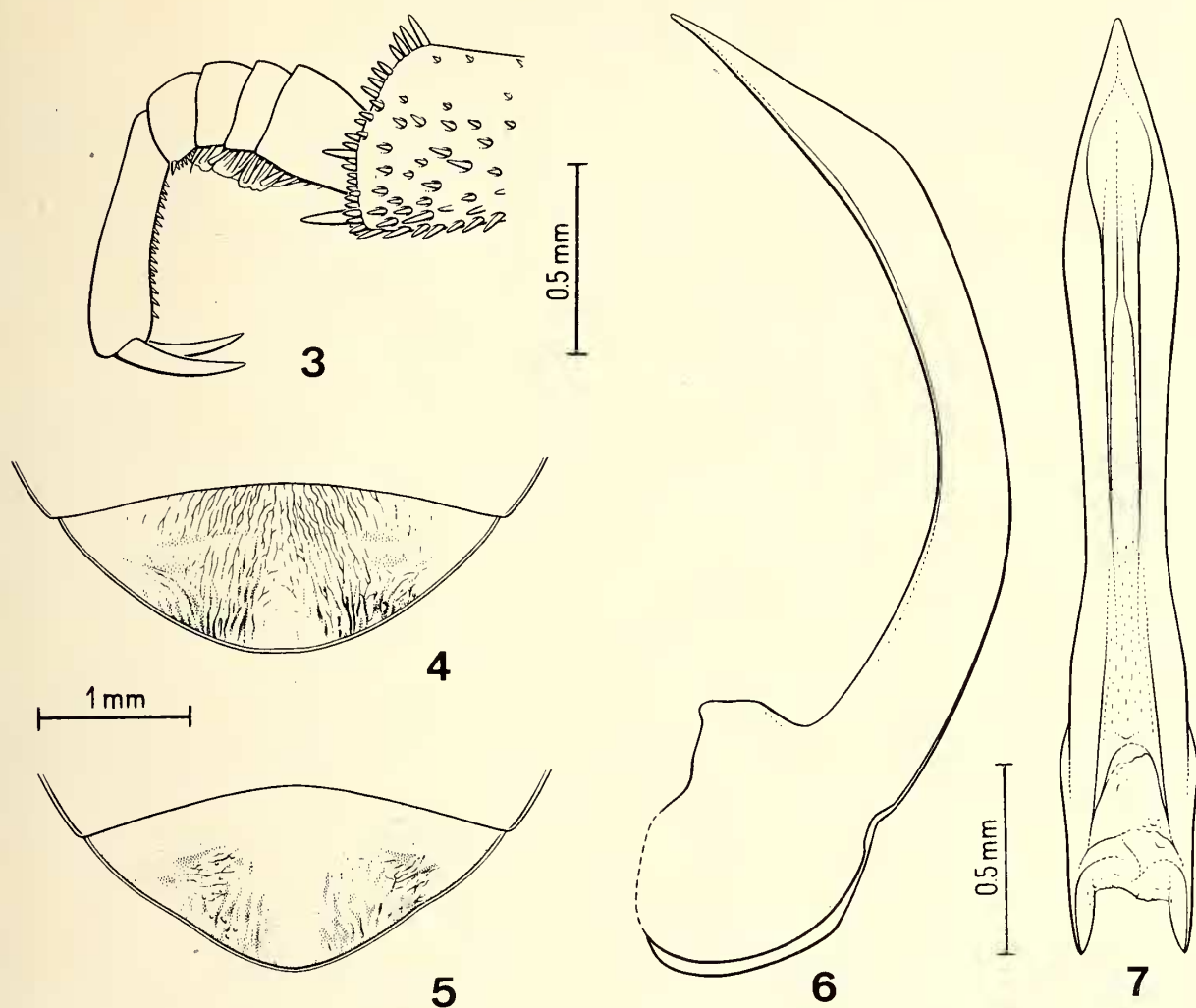
Figs 1–2: *Agabus longissimus* Rég., réticulation élytrale: 1, $\times 240$. 2, $\times 600$.

Dessous noir. Apophyse prosternale lancéolée. Ailes métasternales triangulaires et très larges. Métacoxas à réticulation double; les grandes mailles sont irrégulières, ruguleuses et peu visibles. Apophyses métacoxales bilobées. Lignes métacoxales fortement divergentes. Sixième sternite abdominal moyennement ridulé sur toute sa longueur (Fig. 4).

Long éperon métatibial court, n'atteignant que les trois quarts postérieurs du premier article. A l'exception d'une courte rangée médiane, la face intérieure des métafémurs est impunctuée. Trois premiers articles des protarses et des mésotarses fortement dilatés latéralement et munis de ventouses sur leur bord inférieur. Articles 1–4 très courts, article 5 presque aussi long que les 4 premiers réunis. Ongles des protarses égaux (Fig. 3).

Edéage: Paramères ridulés sur la face externe de la pièce basale et régulièrement rétrécis jusqu'au sommet. Pénis, en vue latérale, élargi vers les cinq sixièmes postérieurs, puis régulièrement rétréci jusqu'à l'apex. En vue dorsale, il est caractérisé par une profonde gouttière, l'apex est lancéolé (Figs 6 et 7).

♀. Semblable au ♂, la réticulation élytrale est cependant bien différente, les mailles sont plus petites, très fortement imprimées, donnant aux élytres un aspect mat et rugueux



Figs 3–7: *Agabus longissimus* Rég.: 3, Protarses, 4, Sternite anal, ♂. 5, Idem, ♀. 6, Pénis, vue latérale. 7, Idem, vue dorsale.

visible à l'œil nu. Les rangées normales de points sont indistinctes. Le sixième sternite abdominal est moins fortement et seulement latéralement ridulé (Fig. 5).

Longueur totale: 9–10,5 mm; largeur: 4,6–5,2 mm.

Types: 2 individus ♂ (Muséum National d'Histoire Naturelle de Paris). Un est ici désigné lectotype, l'autre paralectotype; ce dernier n'a pour l'instant pas pu être retrouvé. Selon la description originale, il devrait être dans la collection Oberthür. Localité: Su-Tchuen chasseurs thibétains, 1897.

Cette espèce est bien distincte de toute autre de ce genre. Par la réticulation du ♂, elle se rapproche de *A. melanarius* Aubé du centre et nord de l'Europe, mais aussi de *A. debilipes* Rég. de l'Himalaya. Les mailles sont cependant bien moins fortement impressionnées et, d'autre part, il n'y a pas trace de microréticulation. La réticulation particulièrement rugueuse de la ♀ est d'autre part caractéristique (Figs. 1–2).

Autre localité: Sikkim, Gnatong, Août 1901 (une série d'individus au Muséum National d'Histoire Naturelle de Paris et dans la collection de l'auteur au Muséum d'Histoire Naturelle de Bâle). Il s'agit ici de la première mention de cette espèce pour la faune indienne.

Remerciements

Nous tenons ici tout particulièrement à remercier vivement le Dr. Cl. Girard (Muséum National d'Histoire Naturelle, Paris) pour son étroite collaboration.

Résumé

L'auteur redécrit *Agabus longissimus* Rég. La réticulation, les protarses, le sternite anal du ♂ et de la ♀, de même que l'édéage sont illustrés. Cette espèce est d'autre part mentionnée pour la première fois de l'Inde.

Abstract

Agabus longissimus Rég. is redescribed. The reticulation, the anterior tarsi, the male and female last abdominal segments as well as the aedeagus are illustrated. This species is recorded for the first time from India.

Bibliographie

Régimbart, M., 1899: Révision des Dytiscidae de la région Indo-Sino-Malaise. Ann. Soc. Ent. Fr. 68: 186-367.

Adresse de l'auteur:

Entomologie Muséum d'Histoire naturelle
Augustinergasse 2
CH-4001 Bâle